

Instruktion för L-100 IF:s kartpärm

I L-100 IF:s kartpärm på <http://www.andli.com/doma> kan du lägga upp dina kartor och hur du sprang så att alla kan se dem. Här beskrivs hur du publicerar dina kartor och GPS-rutter i kartpärmerna.

Innehåll

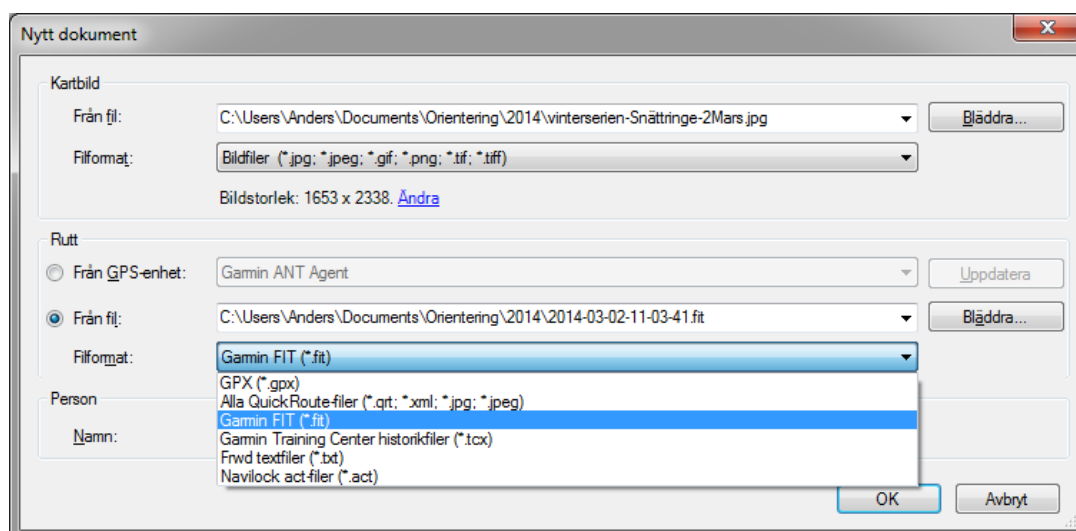
| | |
|---|---|
| Inledning..... | 1 |
| Välj karta..... | 1 |
| Välj GPS-rutt..... | 2 |
| Läsa in mellantider från WinSplit | 2 |
| Passa in GPS-rutten med kartan..... | 3 |
| Publicera..... | 4 |

Inledning

Enklaste sättet att få upp sin karta och GPS rutt är att använda QuickRoute. Vad man behöver är sin karta inskannad (eller avfotograferad, men det är svårt att få kartan att ligga platt!) och ett GPS-rutt från sin klocka. Hur man får ut GPS-rutten ur sin klocka skiljer sig ganska mycket från olika modeller och märken. En del klockor kommer man åt direkt ifrån QuickRoute andra dyker upp som ett "usb-minne".

QuickRoute kan man ladda ner från <http://www.matstroeng.se/quickroute> under ladda ner.

Starta programmet och välj menyn *Arkiv->Ny*

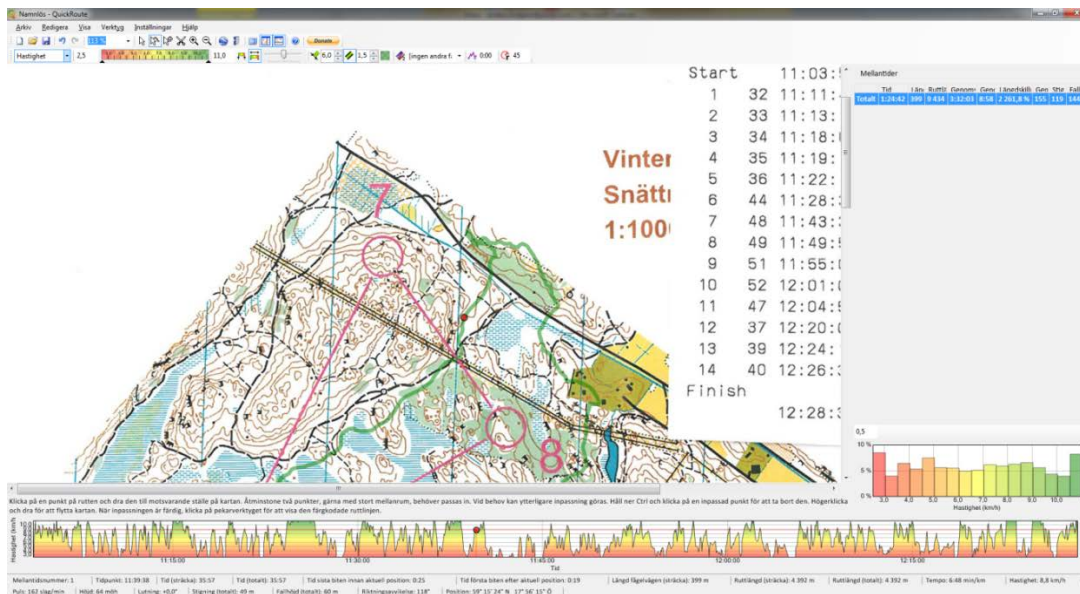


Välj karta

Här har jag under Kartbild valt min inskannade kartbild, om man klickar på den blå texten "Ändra" får man upp en förhandsgranskning av kartan, det enda man behöver kontrollera är så att NORR är uppåt. Är det inte det använder man de små pilarna uppe i vänstra hörnet och klickar OK.

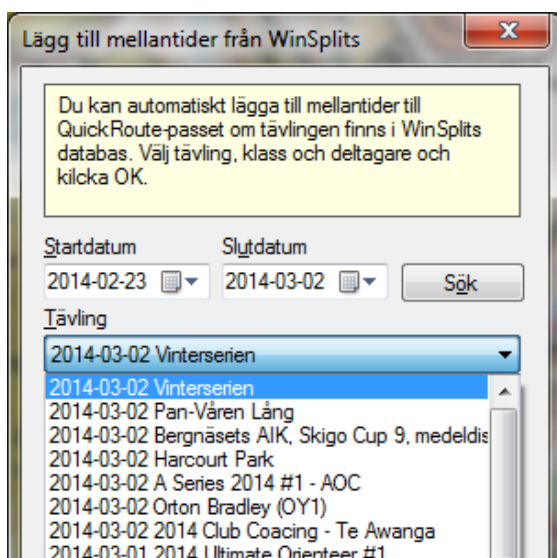
Välj GPS-rutt

Sen måste man få in sitt GPS-rutt, antingen direkt från sin GPS-enhet, klicka på texten "Från GPS-enhet" och välj sedan GPS-enheten och Uppdatera. Har man GPS -ruten som en fil (som t.ex. gpx eller fit) klickar man istället på "från fil" och sen bläddra. Filformatet kan man valfritt välja här eller i den dialogbox som kommer upp när man tryckt bläddra.



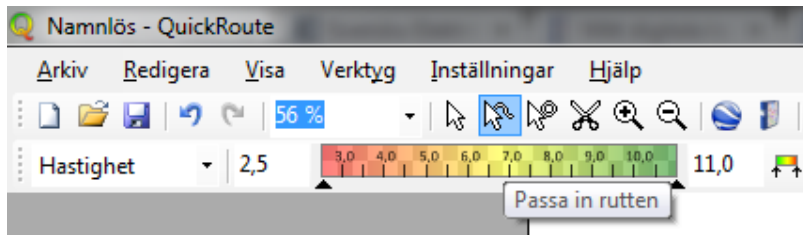
Man får då upp en bild liknande denna, man ser kartan och man ser kanske GPS-ruten som ett grönt rutt på fel ställe. Till höger ser man eventuellt mellantider som GPS-klockan har skapat, här har jag tagit bort alla genom att markera en och en och trycka på "delete" knappen (på tangentbordet) tills bara totaltiden är kvar.

Läsa in mellantider från WinSplit



Vi vill läsa in mellantiderna från från WinSplit istället, välj "Verktyg->Lägg till mellantider från WinSplit" i menyn. Ett fönster ska då öppnas när man kan bläddra mellan ALLA världens tävlingar som ligger i WinSplit (det är MÅNGA). Är tävlingen äldre än en vecka får man ändra datumet och trycka sök, annars är det bara att bläddra i listan Tävling, när tävlingen är vald väljer man den klass

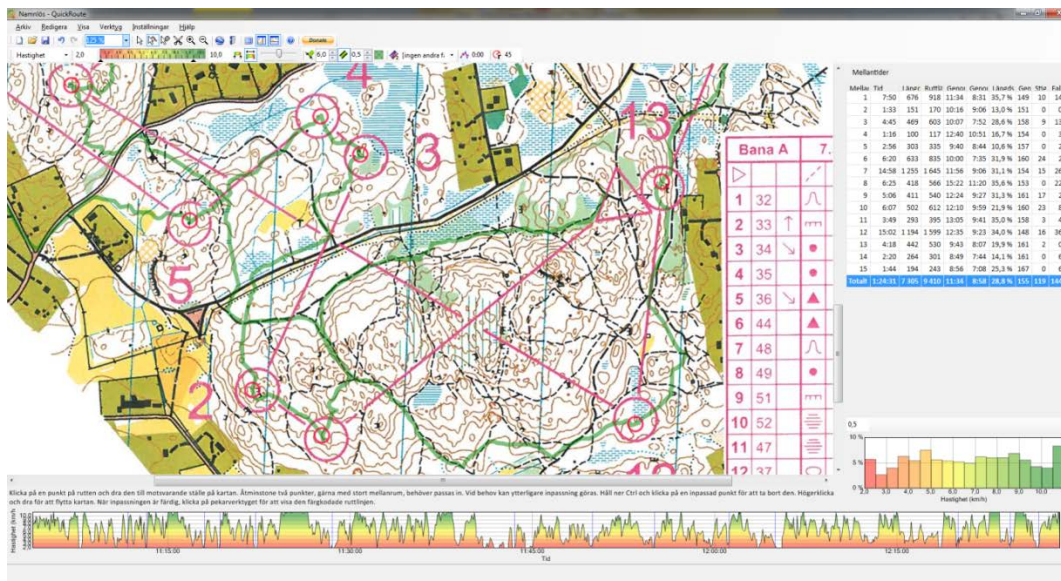
man sprungit och till sist välja deltagare. (Sorteringsordningen på deltagare är enligt resultatlistan, EJ bokstavsordning). Klicka OK och listan med mellantider fylls nu upp med passertiderna och början/slutet trimmas in till start och måltider.



Passa in GPS-rutten med kartan

Nu är det dags att passa in GPS-rutten med kartan, välj verktyget "Passa in rutten" det är den lilla ikonen med en pil med "svans" på. (Blåmarkerad ovan). Man kan också zooma ut och in på kartan med förstoringsglaset eller ändra procentsatsen (56% ovan). Vill man panorera kartan kan man antingen trycka (och hålla inne) på mittknappen på musen (när markören är ovanpå kartbilden) eller välja den "rena" pilen och använda vänster eller mittknappen på samma sätt.

När man valt "svanspilen" blir mellantiderna markerade med röda ringar, det är då ganska lätt att se var rutten borde ligga i förhållande till kartan. Oftast behövs det bara två inpassningspunkter, bäst blir det om man kan välja två punkter som är så långt bort från varandra som möjligt. Både i norr-söder och öster-väster led. Alltså gärna en punkt långt upp till vänster och en långt ner till höger, eller hur ens bana nu har gått.



Ta tag i en röd ring genom att föra musen över den, när det blir en liden röd "boll" i mitten av ringen, tryck ner vänster musknapp och dra ringen till den korrekta kontrollpunkten. Hela GPS-rutten kommer nu följa med! Det gör inget att närliggande kontrollpunkter fortfarande är lite "off".

Leta nu upp en annan lämplig kontroll (långt bort från den första) och hitta den matchande röda ringen på GPS-rutten, dra denna ring till kontrollpunkten precis som tidigare.

I teorin ska nu hela rutten ligga snyggt precis där man sprungit, oftast behövs det lite finjusteringar. Man får då flytta sina injusteringspunkter (de syns nu som blå punkter på ens rutt). För musen över

den blå punkten och tryck ner musknappen och dra, punkten och rutten kommer då flyttas, man kanske behöver flytta det lite i sidled för att en stig man sprungit på ska hamna under rutten.

Vill man ta bort en injusteringspunkt är det bara att föra musen över den, hålla ner "Ctrl" och klicka med musen så försvinner den, GPS-rutten kommer då sannolik också hoppa iväg en bit eftersom det då inte längre finns någon referenspunkt.

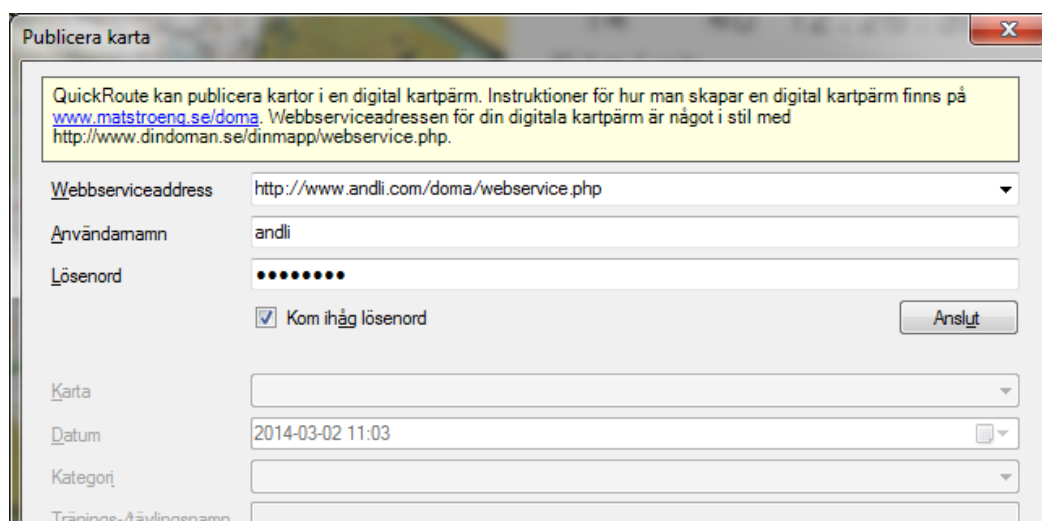
Ofta hamnar den röda cirkeln inte mitt i kontrollcirkeln, WinSplit-tiderna är bara i hela sekunder, och så länge står vi ju inte still vid en kontroll. På vissa kartor går det inte att få till en bra matchning mellan rutt och karta med bara två punkter, man får då lägga till fler punkter, lämpligen där rutten går som mest fel.

Färga rutten Det finns egentligen bara ett val som är viktigt och det är att se till att "Totalt"-raden under "Mellantider" till höger är markerad. Är någon annan rad markerad kommer alla andra sträckor visas mycket svagare och det kan vara svårt att se rutten på den publicerade kartan.

Man kan också ändra bredden på strecket, om det ska vara hastig/tempo mm, allt går att nå från den tredje menyraden. Ni får själva prova er fram till vad ni tycker ser snyggt ut! Jag brukar köra med Hastighet, Rött = 2 Grönt = 12, dra transparensen lite till höger (ca 75%), ställa upp tjockleken till ca 5 och minska ner kantlinjen till 0,5. Men viktigast är som sagt att markera "Totalt raden" under "Mellantider"

Publicera

När vi är nöjda med hur rutten ligger på kartan (inget fuskande med att ta bort bommarna nu!) är det dags att publicera det hela. Första gången behöver man skapa sig ett konto och ange lite inställningar. Surfa till http://www.andli.com/doma/enter_public_creation_code.php med din favorit-browser och ange åtkomstkod L100 (stort L och resten siffror). En ny sida med "Skapa ny användarprofil" visas, massor av inställningar finns där, men det är bara de 5 översta som behöver fyllas i. Kom ihåg vilket användarnamn och lösenord du valt och klicka "Spara" längst ner på sidan. Du behöver bara skapa kontot en gång.



Publicera karta

QuickRoute kan publicera kartor i en digital kartpärm. Instruktioner för hur man skapar en digital kartpärm finns på www.matsroeng.se/doma. Webbserviceadressen för din digitala kartpärm är något i stil med <http://www.dindoman.se/dinmapp/webservice.php>.

Webbserviceaddress

Användarnamn

Lösenord

Kom ihåg lösenord

Karta

Datum

Kategori

Tränings-/Tävlingsnamn

Gå tillbaka till QuickRoute och välj i menyn "Verktyg-> Publicera karta...". Första gången behöver vi ange "Webbserviceaddress" och "Användarnamn" och "Lösenord". I Webbserviceaddress ska det stå

” <http://www.andli.com/doma/webservice.php>” och användarnamn och lösenord är de värden du tidigare angav när du skapade ditt nya konto på websidan.

Resten kommer vara lika för varje gång en karta ska publiceras. Klicka anslut (kräver en fungerande internetkoppling) och Karta kommer nu ändras till [Ny karta] och kategori sannolikt till ”Träning”

Publicera karta

QuickRoute kan publicera kartor i en digital kartpärm. Instruktioner för hur man skapar en digital kartpärm finns på www.matsstroens.se/doma. Webserviceadressen för din digitala kartpärm är något i stil med <http://www.dindoman.se/dinmapp/webservice.php>.

Webbserviceaddress

Användarnamn

Lösenord

Kom ihåg lösenord

Karta

Datum

Kategori

Tränings-/tävlingensnamn

Kartans/områdets namn

Arrangör

Land

Tävlingsform

Sträckka

Länk till resultatlista

Kommentar

Bildformat

Här har jag fyllt i alla fält med de uppgifter jag tycker passar, det finns egentligen inget rätt och fel. Det enda skulle väl vara att ”Länk till resultatlista” ska vara en komplett webadress till resultatlistan, i kommentarer kan man lägga in alla bortförklaringar på varför man bommade. Det går tyvärr inte att panorera runt i kartan när Publicera-fönstret är öppet, så vill man skriva en utförligare kommentar och behöver titta på kartan i detalj samtidigt får man skriva den i t.ex. Notepad och sen kopiera in den i kommentarsrutan.

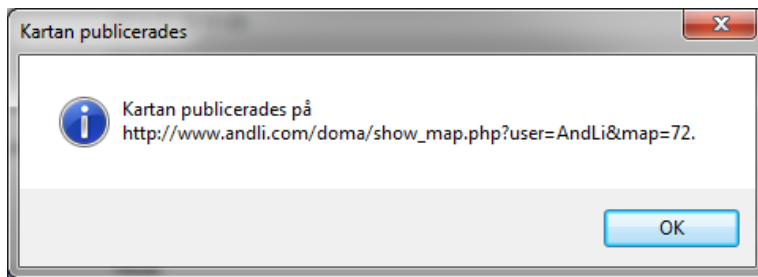
Bildegenskaper

Bildstorlek

1655 x 2405 pixlar

Bildkvalitet

När man klickar OK får man upp en ”Bildegenskaper”, jag brukar bara klicka OK igen. Jpg funkar bra som bildformat.



Efter en liten stund (beroende på ens internetuppkoppling) kommer en ruta upp med länken till den publicerade kartan. KLART!! Nu kan alla gå in på <http://www.andli.com/doma> och se din karta och hur du sprang!